

Caso clínico de reabilitação oral fixa dento-implanto-suportada com acentuada reabsorção óssea dos maxilares e da mandíbula

Os Drs. Edson de Sá Ávila e Hiram Fischer lembram as vicissitudes dos casos clínicos que apresentam fortes reabsorções do osso alveolar, impeditivas de responder às lóais expectativas do paciente e do próprio médico dentista.

Grande parte dos pacientes que chegam às nossas clínicas com intenções de fazer implantes para melhorar a sua estética e a função, são portadores de acentuadas reabsorções do osso alveolar. Nestes casos, é fundamental analisarmos atentamente as arbições do paciente para definirmos se temos capacidade de satisfazer as suas necessidades. As diferenças entre uma prótese fixa e uma móvel implanto-suportada são inen-sas. Inclusive nos custos.

A maioria dos pacientes estão cansados das próteses re-movíveis e nutrem um grande desejo de voltar a possuir uma nova dentição fixa, mas, lamentavelmente, quando tomam a decisão de procurar um especialista, as atro-fias dos maxilares limitam em muito a acção do profissional. Um correcto estudo do caso clínico é fundamental para

que possamos apresentar ao paciente um tratamento que não frustre as suas expectativas e também esteja ao alcan-ce das nossas capacidades. ■

Trabalho executado pelos seguintes profissionais:

- Prótese: Dr. Edson de Sá Ávila
edson@cei-europeu.pt
- Implantes: Dr. Hiram Fischer
hiram@cei-europeu.pt
- Laboratório: Sr. Delnairo Mesias Carneira
www.cei-europeu.pt



Figura 1: Fotografia inicial numa expressão natural onde se observa uma atrofia muscular labial posterior por ausência de alguns elementos dentários



Figura 2: Podemos observar que o sorriso da paciente apresenta uma grande deficiência estética, influenciando negativamente na sua comunicação e auto estima



Figura 3: Elevado grau de reabsorção com um desnível nos rebordos alveolares nas arcadas superior e inferior



Edson de Sá Ávila é Médico Dentista. Tem uma pós-graduação em "Implantology and Oral Rehabilitation" na New York University - College of Dentistry - Center for Continuing Dental Education e um "Diplôme D'Université D'Implantologie Orale et Maxillo-Faciale", emitido pela "Faculté de Médecine da Université Paris XII - Val de Marne". É Professor e Coordenador Científico do Curso de "Implantologia e Reabilitação Oral" e do Curso de Oclusão e Prótese, promovidos pelo European Implantology Center (CEI), EUROCCORP e a E.S.O.R.I.B. - European School of Oral Rehabilitation Implantology and Biomaterials no Porto. Director para Portugal da E.S.O.R.I.B. - European School of Oral Rehabilitation Implantology and Biomaterials. Presidente Nacional em Portugal da AIIP - "Academia Internacional de Implantologia y Periodontia". Conferências Internacionais - conferências realizadas em: Portugal, Espanha, França, Brasil e USA.



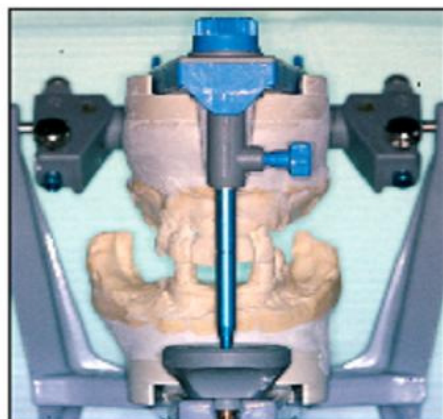
Hiram Fischer Trindade é Médico Dentista formado pela Faculdade de Odontologia de Nova Friburgo - Universidade Federal Fluminense - Rio de Janeiro - Brasil. Tem uma pós-graduação em "Implantology and Oral Rehabilitation" na New York University - College of Dentistry - Center for Continuing Dental Education, um "Certificate of Attendance" da "American Academy of Oral Implant Dentistry", um "Master in Implantology and Oral Rehabilitation" na "E.S.O.R.I.B. - European School of Oral Rehabilitation Implantology and Biomaterials" e um "Diplôme D'Université D'Implantologie Orale et Maxillo-Faciale", emitido pela "Faculté de Médecine da Université Paris XII". É Professor e Coordenador Científico do curso de "Implantologia e Reabilitação Oral" promovido pelo European Implantology Center (CEI) www.cei-europeu.pt e a E.S.O.R.I.B. - European School of Oral Rehabilitation Implantology and Biomaterials no Porto. É Professor e representante para Portugal da E.S.O.R.I.B. - www.esorib.com



Delnairo Mesias Carneira é Técnico em Prótese desde 1995 e colaborador da "E.S.O.R.I.B. - European School of Oral Rehabilitation Implantology and Biomaterials". É técnico responsável pela realização dos trabalhos de laboratório do curso de Oclusão e Prótese promovido pelo EUROCCORP e técnico responsável pela realização dos trabalhos de laboratório do curso de Implantologia e Reabilitação Oral promovido pelo EIC - European Implantology Center. É Director do laboratório Dental CAMPOSANCOS. Tem uma pós-graduação em Prótese Dental (Espanha) com o Prof. Juan Ballester (E.S. O. R. I. B.), uma pós-graduação em Prótese Dental (Alemanha) com o Prof. Klaus Mülherlits promovido pela "Art Ora". Participou em conferências em Espanha e em Portugal.



Figura 4: Na ortopantomografia, confirmamos a acentuada reabsorção dos tecidos ósseos e verificamos também o estado dos dentes que apresentavam uma mobilidade elevada



Figuras 5, 6 e 7: Vista oclusal dos modelos superior e inferior montados em articulador semi-ajustável, através dos quais iremos elaborar o nosso diagnóstico, plano de tratamento e guia cirúrgica



Figuras 8 e 9: Após a confecção das próteses totais imediatas, foram removidos os elementos dentários condenados e feita uma cuidadosa curetagem com a devida remoção dos tecidos de granulação



Figura 10: Uma semana após as exodontias, observamos uma mucosa saudável. Após a completa cicatrização dos tecidos moles, foram aplicados os implantes



Figuras 11 e 12: Decorridos cinco meses, após a aplicação dos implantes, foram colocados cicatrizadores, comprovando as perfeitas condições e posicionamento dos implantes. Os implantes superiores posteriores foram aplicados com a técnica de elevação traumática dos seios maxilares, com a utilização de bio-oss e plasma rico em factores de crescimento



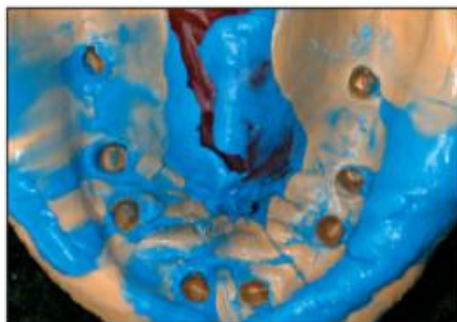
Figura 13: Moldagem com os "transfers"...



Figura 14: ...e as raízes do laboratório



Figuras 15 e 16: Adaptação em boca dos munhões evidenciando o paralelismo entre os elementos protésicos



Figuras 17 e 18: Moldagens de trabalho definitivas

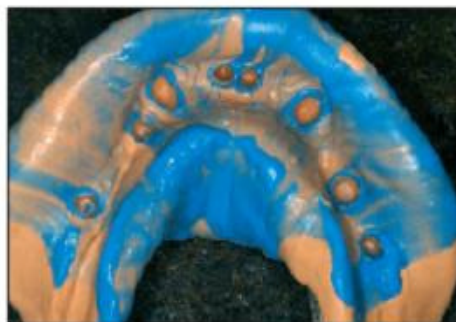


Figura 19: Através dos modelos com o ancorado diagnóstico, mantemos a dimensão vertical. Remontamos no articulador os modelos de trabalho e iniciamos a confecção em metalocerâmica da arcada superior



Figuras 20 e 21: Após o plano oclusal da arcada superior estar praticamente concluído, começamos a trabalhar na arcada inferior



Figuras 22 e 23: Imagens comparativas da prótese transitória com a metalo-cerâmica, ainda sem acabamento, visando encontrar uma melhor estética



Figuras 22 e 23: Podemos observar que há necessidade de trabalharmos moler e corredor bucal



Figuras 24, 25 e 26: Com a aplicação de cera, modificamos o perfil vestibular dos dentes superiores, corrigindo o efeito de graduação e permitindo uma melhor harmonia no corredor bucal



Figura 26



Figura 27: Modelos de trabalho com as próteses em metalo-cerâmica concluídas em laboratório



Figuras 28 e 29: Uma vista oclusal das próteses onde diminuímos o diâmetro vestibulo-lingual dos dentes...



Figuras 28 e 29: ...com a pré-molartização dos elementos posteriores, diminuindo o efeito "cant lever" sobre os implantes

Figura 30: Trabalho concluído. Observamos que foi possível conciliar as funções mastigatória e fonética com um bom resultado estético





Figuras 31 e 32: Imagens comparativa entre o início e fim do tratamento



Figura 33: Ortodontomografia final do caso concluído

Referências Bibliográficas

1. A. Neff, P.: "TMJ Occlusion and Function", 23-57. Georgetown University School of Dentistry, 1975.
2. Salazar L., V.; Lozada L., J.: "Técnica de Elevación Sinusal-Injerto Subantral de Inducción Ósea", 44-91. AD5 Printing, 1993.
3. E. Ring, M.: "Historia de la Odontología". Ediciones Doyma, 1993.
4. Feller, C.; Antonio Bottino, M.: "Atualização na Clínica Odontológica-A prática da Clínica Geral", 163-103. Livraria Editora Artes Médicas, 1994.
5. Spiekermann H., K. Donath, S. Jovanovic, J. Richter.: "Atlas de Implantología". Masson, 1995.
6. Bext, M.: "Complicaciones y Fracasos en Implantes Osteointegrados: Causas-Tratamiento-Prevención". Masson, 1995.
7. Moterhies K.; Korner, G.: "Art Oral". Druckhaus Flottmann, 1996.
8. Hebel S., K.; Gajjar C., R.: "Restaurações implantossuportadas retidas por parafusos vs cimentadas: Obtenção da oclusão ótima e estética em implantodontia". Journal de Clínica em Odontologia. 2: 14-23, 1998/1999.
9. Misch C. E.: "Implantologia Dentária Contemporânea", Mosby, Inc. Livraria Santos Editora, 2000.